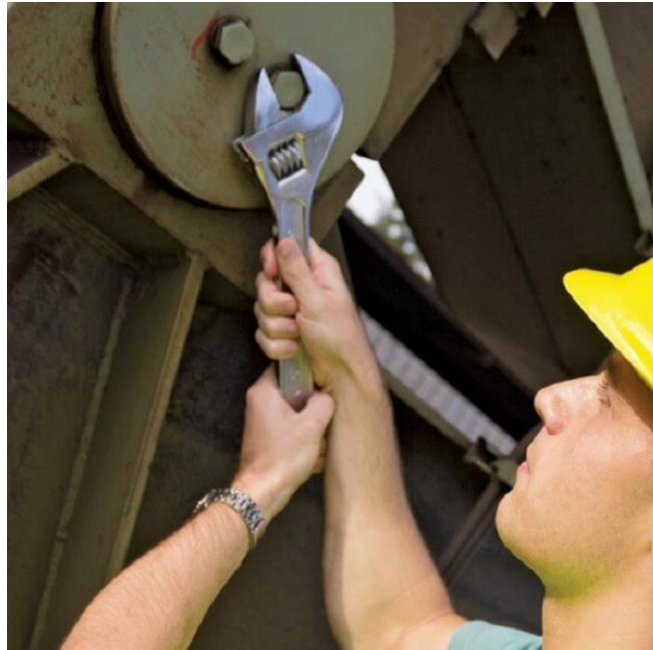


ВСЕРОССИЙСКАЯ ОЛИМПИАДА ШКОЛЬНИКОВ
ТЕХНОЛОГИЯ. 2023–2024 уч. г.
МУНИЦИПАЛЬНЫЙ ЭТАП. 9 КЛАСС
Профиль «Культура дома, дизайн и технологии»
Теоретический тур

Максимальный балл за работу – 40.

Общая часть

1. (1 балл) Какой инструмент использует рабочий на фотографии?



- цепная пила
- шуруповёрт
- разводной ключ
- штангенциркуль
- отбойный молоток
- шлицевая отвёртка

2. (1 балл) На станции «Добрынинская» Московского метрополитена установлены 12 резных миниатюр на прямоугольных пластинах белого мрамора. Их автор – скульптор Елена Александровна Янсон-Манизер. На барельефах изображены представители разных профессий.



Представитель какой профессии изображён на фотографии?

- дояр
- рыбак
- овцевод
- птицевод
- тракторист
- виноградарь

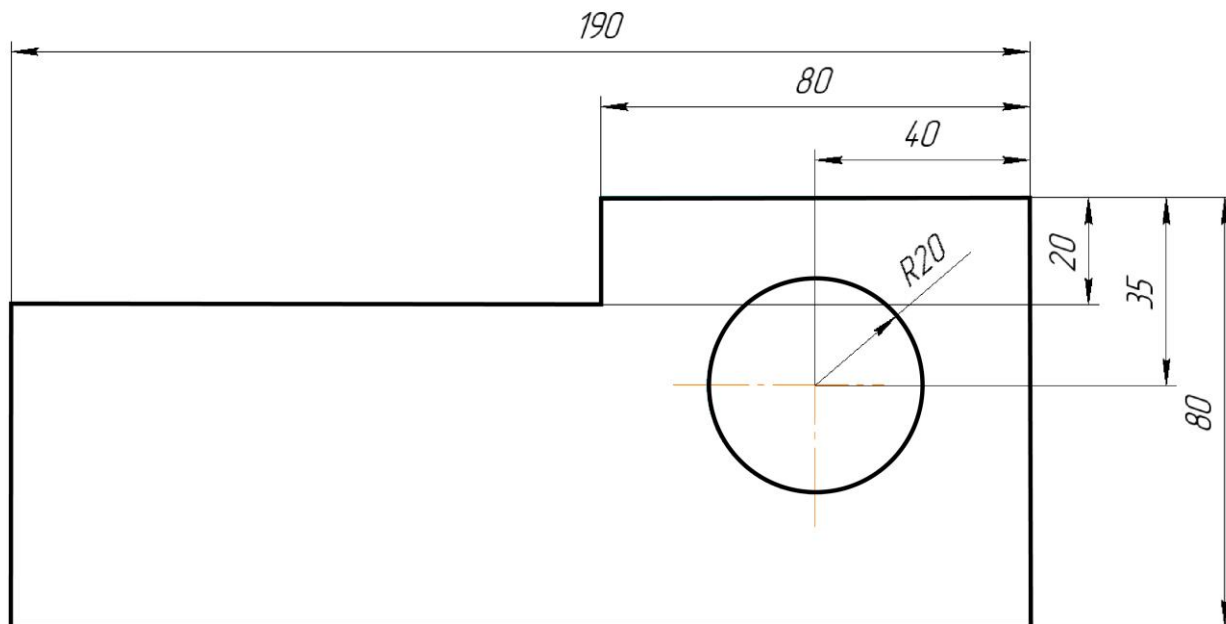
3. (1 балл) Какая сельскохозяйственная культура изображена на фотографии?



- лён
- кокос
- перец
- ананас
- апельсин
- баклажан
- хлопчатник

4. (1 балл) Маша решила купить авокадо. Она знает, что цена за 1 штуку равна 80 рублям. Придя в магазин, Маша узнала, что сегодня на авокадо действует скидка 15 %. Определите, какую сумму в рублях заплатит Маша за 5 авокадо.

5. (1 балл) Саша выполнил чертёж плоской детали и нанёс на него размеры в миллиметрах (см. чертёж). Деталь содержит круглое отверстие.

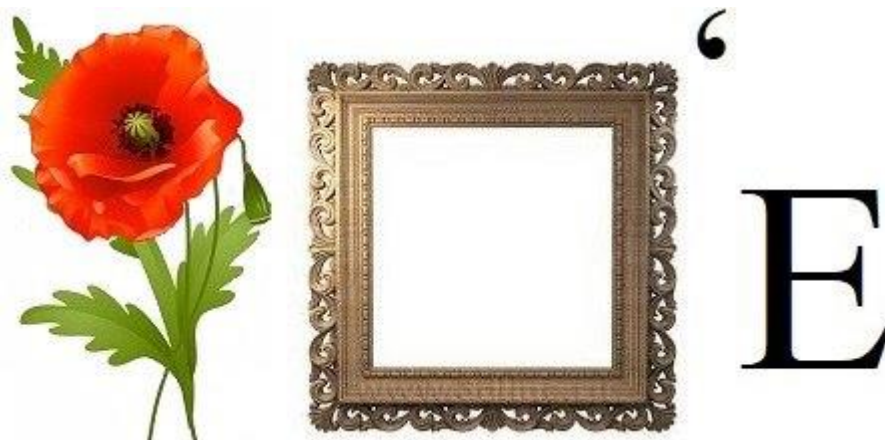


Чертёж

Определите площадь (в квадратных сантиметрах) одной стороны детали. При расчётах примите $\pi \approx 3,14$. Ответ округлите до целого. Для получения более точного результата, округление стоит производить только при получении финального ответа.

Специальная часть

6. (1 балл) Решите ребус.



7. (1 балл) Из предложенных рисунков выберите тот, на котором изображена схема для рукоделия решения ребуса.

| а | б | в | г |
|---|---|---|---|
| | | | |

8. (1 балл за полностью верный ответ) Из предложенных рисунков выберите те, на которых изображены изделия, выполненные с использованием решения ребуса.



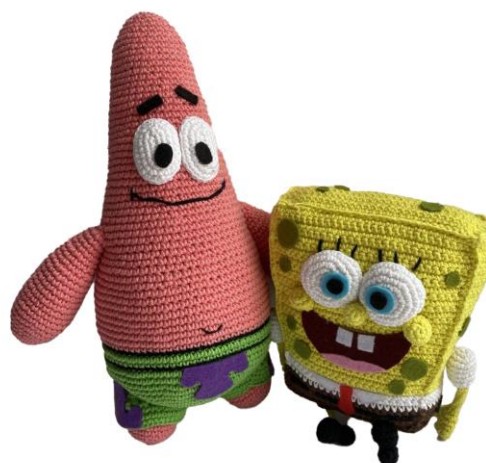
а



б



в



г





И



К

9. (1 балл) Из предложенного списка выберите то, что обозначает номер спиц для вязания, изготовленных в России.

- длина спиц в сантиметрах
- диаметр спиц в миллиметрах
- диаметр спиц в сантиметрах
- время непрерывного использования спиц
- сколько человек может работать одновременно на спицах

10. (1 балл) Расположите буквы в правильном порядке, получите название вида рукоделия, происходящее от французского «guilloshis», которое переводится как «узор». В СССР эту технику после доработки официально запатентовала модельер Зинаида Петровна Котенкова в 1990 году.

А В Г И И И Л Н О Р Ш Ъ

11. (1 балл) Из предложенного списка выберите описание этого рукоделия:

- техника ручного валяния с помощью игл с насечками для подцепления и спутывания волокон. Шерсть уплотняется, и получаются объёмные изделия (украшения, игрушки)
- ручная роспись по ткани
- техника отделки изделий ажурным кружевом и изготовление аппликаций выжиганием с помощью специального аппарата
- валяние на тонких тканых материалах, таких как шёлк или шифон. Выложенную в несколько слоёв на ткань шерсть обильно смачивают мыльным раствором, трут и в итоге получается полотно с шерстяным эффектом. Изделие получается прочным и имеет оригинальный внешний вид с некими декоративными элементами
- искусство изготовления плоских или объёмных композиций из скрученных в спиральки длинных и узких полосок бумаги




12. (1 балл) Вставьте пропущенное слово из предложенного списка.

_____ шторы представляют собой длинные ровные тканевые полотна, скреплённые механизмом карниза в единую конструкцию и выполняющие функцию раздвижных панелей. К карнизу их крепят с помощью липучки. Внизу пришивают утяжелители, чтобы каждая полоса висела строго вертикально и не шла волнами.

- римские
- японские
- французские
- голландские

13.(1 балл) Из предложенных рисунков выберите тот, на котором изображён приём размещения комнатных растений, называемый «комнатный садик»



| | |
|---|--|
| Б |  |
| В |  |
| Г |  |

14. (1 балл) Из предложенного списка выберите имя советского и российского художника-модельера, кутюрье, народного художника России, заслуженного деятеля искусств России, академика Российской академии художеств, который в 1994 и 1996 годах создавал костюмы для олимпийской сборной России перед Олимпийскими играми в Лиллехаммере и Атланте.

- Александр Терехов
- Гоша Рубчинский
- Валентин Юдашкин
- Артём Шумов
- Игорь Чапурин
- Вячеслав Зайцев
- Александр Игманд

15. (1 балл) Из предложенных фотографий выберите ту, на которой изображены модели этого дизайнера.



Б



В





16. (1 балл) Как называется стиль одежды, о котором говорится в тексте? «Сочетание в одном образе одежды разных стилистических направлений и фактур. В этом стиле предполагается сочетание нарядов, которые в любом другом гардеробе никогда бы не встретились – лёгкой юбки и грубых ботинок, трикотажной жилетки и платья, ситцевого сарафана и байкерской косухи. Никаких запретов, ограничений и рамок – только эксперименты и готовность быть непонятым».

В ответ запишите только одно слово в именительном падеже.

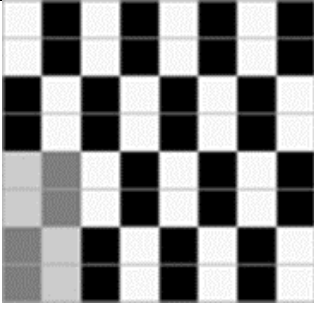
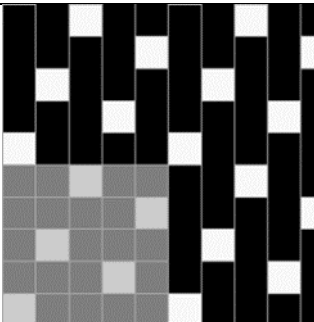
17. (1 балл за полностью верный ответ) Установите соответствие между фотографиями платьев и названиями стилей одежды, в которых они выполнены.

| Фотографии платьев | | | | |
|--|--|--|----------|----------|
|  |  |  | | |
| А | Б | В | | |
| Стили одежды | | | | |
| ампир | модерн | кантри | барокко | готика |
| 1 | 2 | 3 | 4 | 5 |

18. (2 балла за полностью верный ответ) Расположите технологические операции производства шёлковых нитей в правильной последовательности.

1. Шёлкокручение – переработка шёлка-сырца в кручёные нити.
2. Упаковка и отправка на ткацкие фабрики.
3. Разведение и выращивание гусениц тутового шелкопряда до их засыпания в коконе.
4. Разматывание коконов, производство шёлковых нитей на кокономотальных машинах.
5. Сбор коконов, обработка их водяным паром, помещение в кипяток.
6. Обработка кручёных нитей водяным паром.

19. (1 балл за полностью верный ответ) Установите соответствие между схемами текстильных переплетений, изображённых на рисунках, и их названиями.

| Схема переплетения | Название переплетения |
|--|---|
| <p data-bbox="422 616 470 660">А)</p>  | <p data-bbox="917 470 1149 638">1) полотняное 2) саржевое 3) атласное 4) репсовое</p> |
| <p data-bbox="422 952 470 996">Б)</p>  | |

20. (1 балл) Из предложенного списка выберите название ткани, о которой говорится в тексте.

«Эта ткань относится к группе плательных тканей из тягучего тонкого шерстяного или шёлкового трикотажа. Она мягкая, гладкая, хорошо растягивается, мало мнётся, не требует сложного ухода, красиво ниспадает при драпировке. Родом эта ткань из Нормандии. Изначально это было шерстяное плотное полотно, из которого шили одежду для рыбаков и моряков. Дело в том, что данная ткань хорошо защищала от ветра и сырости, что было совершенно нелишним с учётом сурового нормандского климата. В конце XIX века производителям ткани не удавалось даже продавать спортивные костюмы из неё. Её считали жёсткой, малоэстетичной. Бежевый цвет, в который она была окрашена, назвали бедняцким. Использовали её лишь для пошива нижнего белья и чулок. Популярность эта ткань приобрела благодаря смелости Коко Шанель. Не слишком известная тогда модельер не побоялась рискнуть и скупить ткань у её изобретателя. И после того, как Шанель сшила из него первое пальто, а затем платье-рубашку – об этой ткани заговорили все. В настоящее время из неё шьют женские платья, юбки, жакеты, кардиганы и другие предметы гардероба».

21. (1 балл) Из пеньки на Руси ткали ткань, шили одежду, иногда бельё. Ткань получалась грубая, но прочная и дешёвая, и поэтому широко использовалась крестьянами. Из предложенного списка выберите название растения, которое служило сырьём для производства пеньки.

- хлопчатник
- лён-долгунец
- конопля
- кенаф

22. (1 балл за полностью верный ответ) Из предложенного списка выберите те свойства тканей, которые относятся к гигиеническим.

- теплоизоляция
- прочность
- сминаемость
- гигроскопичность
- усадка
- пылеёмкость

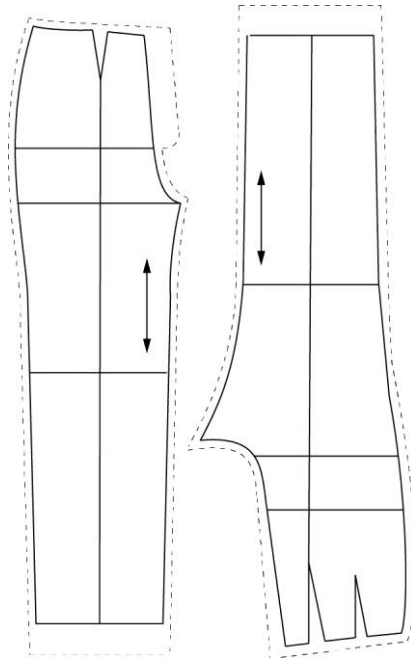
23. (1 балл за полностью верный ответ) Установите соответствие между названиями технологических операций и тем, что они обозначают.

| Названия технологических операций | Описание технологии |
|--|--|
| 1) приутюжить 2) оттянуть 3) отутюжить 4) декатировать 5) сутюжить | А) влажно-тепловая обработка ткани паром и просушивание для предотвращения последующей усадки Б) удаление заминов ткани на отдельных деталях и изделия в целом В) уменьшение толщины шва или края изделия Г) сокращение длины среза изделия с придачей ему объёмной формы Д) удлинение среза изделия для придания ему объёмной формы |

24. (1 балл) Из предложенного списка выберите, как заутюживают плечевые вытачки.

- к середине детали
- к срезам пройм
- в любую сторону
- оставляют «на ребро»

25. (1 балл) Можно ли расположить лекала так, как показано на рисунке, при раскрое брюк из вельвета?



- да, можно
- нет, нельзя

26. (1 балл) Рассчитайте сумму растворов выточек для поясного изделия (в сантиметрах) при следующих значениях мерок и прибавок:
Ст = 31,6 см, Сб = 44,7 см, Дтс = 38,2 см, Ди = 60 см, Пб = 2,0 см,
Пт = 1,0 см.

27. (1 балл за полностью верный ответ) Установите соответствие между срезми рукава, обозначенными цифрами на рисунке, и их названиями.

а – срез оката б – локтевой срез в – передний срез г – нижний срез



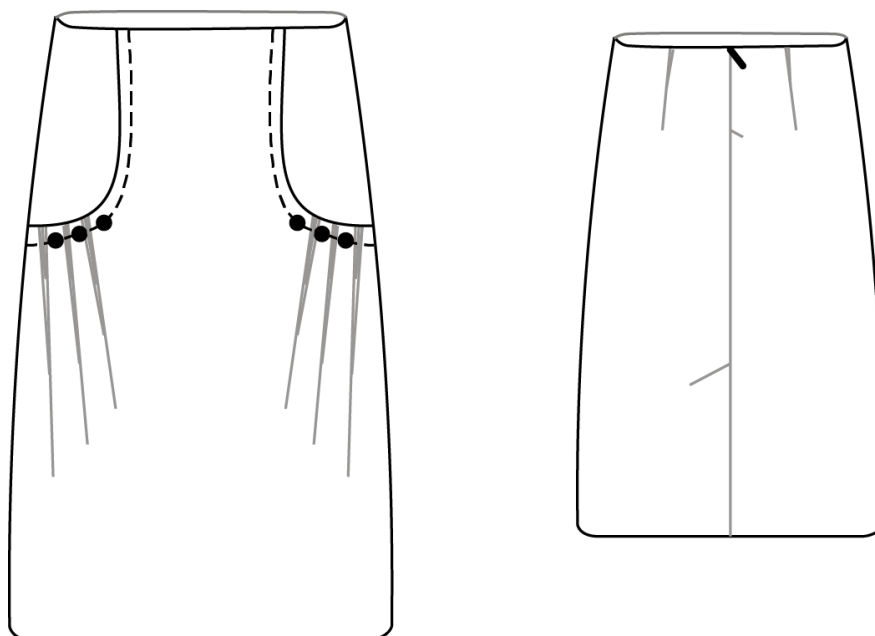
28. (1 балл за полностью верный ответ) Рассчитайте, сколько пищевых продуктов потребуется для того, чтобы накормить 5 человек, если известен расход продуктов на двоих.

| Блюдо | Продукты | Количество продуктов | |
|------------------------|--------------------|----------------------|--------------|
| | | На 5 человек | На 2 человек |
| Салат из свежих овощей | Огурцы | | 2 штуки |
| | Помидоры | | 2 штуки |
| | Зелень | | 120 г |
| | Сметана | | 100 г |
| Бутерброд | Хлеб | | 2 ломтика |
| | Сливочное масло | | 20 г |
| | Колбаса докторская | | 60 г |
| | Сыр российский | | 60 г |

29. (1 балла за полностью верный ответ) Установите соответствие между видами пресного теста и их характеристиками.

| Виды теста | Характеристики |
|--|--|
| 1) песочное 2) слоёное бездрожжевое 3) бисквитное 4) заварное | А) разрыхление этого теста достигается благодаря раскатыванию его на очень тонкие слои, отделяемые друг от друга прослойками масла. В состав этого теста входят вода, масло и мука Б) в качестве разрыхлителя этого теста используются взбитые белки. В состав входят мука, сахар, яйца В) в качестве разрыхлителя используется сода, а в состав входят масло, сахар и яйца в большом количестве. Изделия из этого теста получаются рассыпчатые Г) особенностью этого теста является то, что мука, входящая в его состав, заваривается в воде, потом добавляются яйца и масло. В выпеченных изделиях внутри образуется пустота |

30–33. Внимательно рассмотрите модель юбки, изображённую на рисунке.



30. (2 балла за полностью верный ответ) Вставьте в описание данной модели пропущенные слова, словосочетания и значения из предложенного списка.

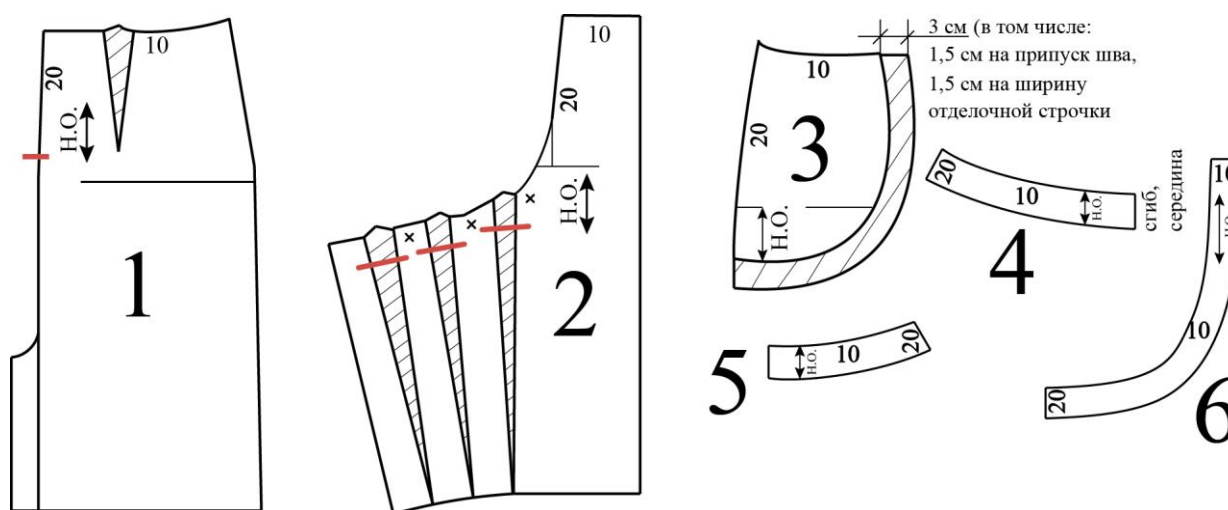
«Прямая юбка из полушерстяной ткани, с заниженной линией талии на __А__. На переднем полотнище __Б__ перемещены в конструктивный срез между центральной и боковыми частями переднего полотнища. Чуть ниже линии бёдер центральной части переднего полотнища (вдоль шва соединения) – группа мягких __В__, с __Г__ пуговицами. Конструктивный срез центральной части переднего полотнища обработан __Д__ и настроен на боковые части, ширина отделочной строчки __Е__. В среднем шве заднего полотнища – __Ж__ и застёжка на тесьму «молния». Верхний срез юбки обработан __З__».

Пропущенные слова в именительном падеже или в форме, используемой в тексте:

- 1) подкройная обтачка
- 2) 3 см
- 3) талиевые вытачки
- 4) отделка
- 5) застрочные складки
- 6) баска
- 7) шлица
- 8) 1,5 см

31. (1 балл) Установите соответствие между лекалами и названиями деталей.

Лекала

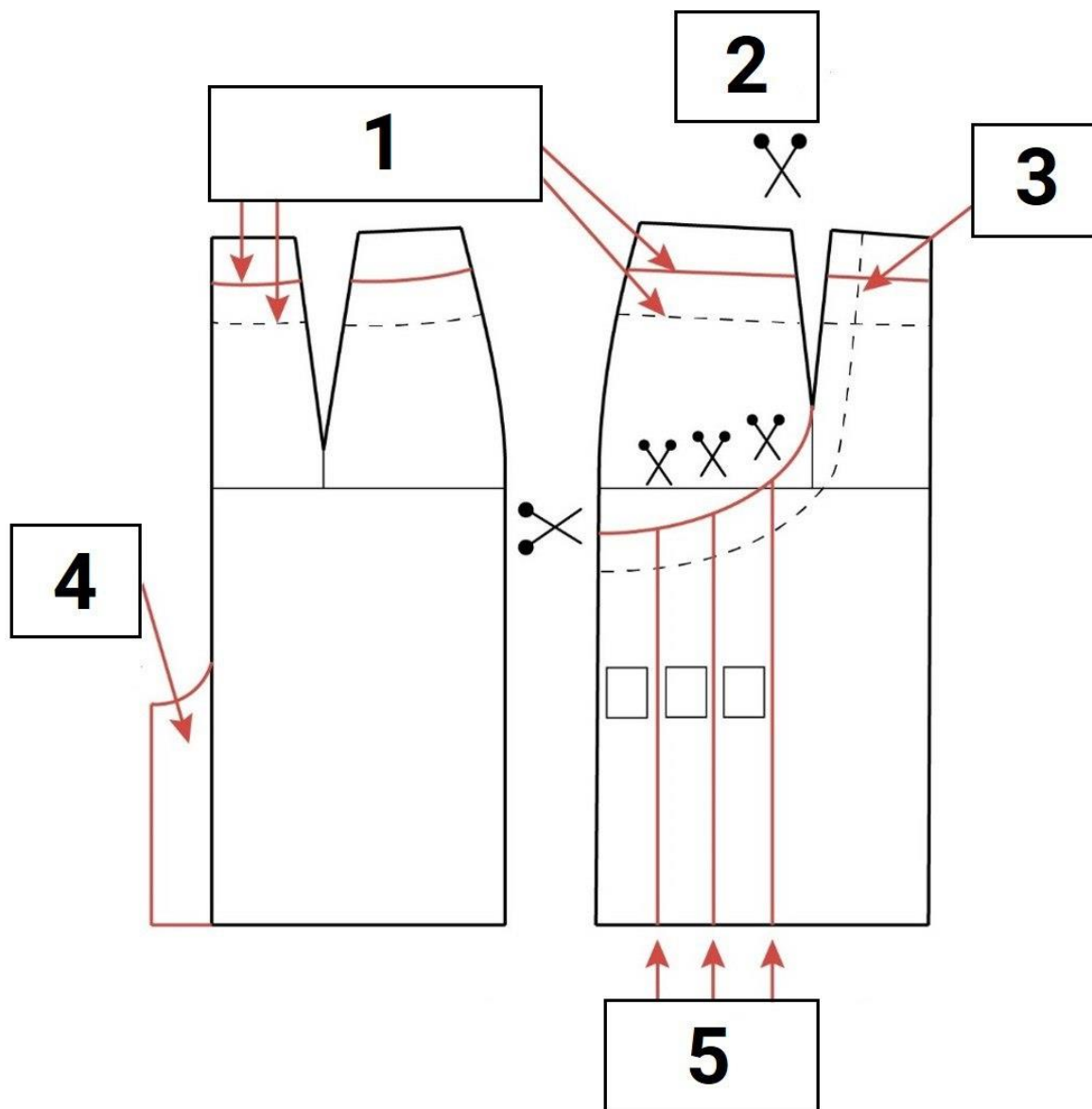


| Названия деталей | |
|------------------|---|
| А) | переднее полотнище юбки |
| Б) | заднее полотнище юбки |
| В) | пояс |
| Г) | обтачка конструктивной линии переднего полотнища юбки |
| Д) | боковая часть переднего полотнища юбки |
| Е) | обтачка верха переднего полотнища юбки |
| Ж) | карман |
| З) | обтачка верха заднего полотнища юбки |

32. (1 балл) Установите соответствие между названиями деталей и их количеством.

| Названия деталей | Количество деталей |
|--|--------------------|
| А) переднее полотнище юбки | 1) 1 деталь |
| Б) заднее полотнище юбки | 2) 2 детали |
| В) пояс | 3) 0 деталей |
| Г) обтачка конструктивной линии переднего полотнища юбки | 4) 4 детали |
| Д) боковая часть переднего полотнища юбки | |
| Е) обтачка верха переднего полотнища юбки | |
| Ж) карман | |
| З) обтачка верха заднего полотнища юбки | |

33. (1 балл) Перед вами чертёж основы юбки с нанесёнными линиями фасона для данной модели и комментариями, скрытыми цифрами. Установите соответствие между цифрами на чертеже и комментариями.



Комментарии:

- А) отрезать боковую часть, закрывая вытачку
- Б) разрезать и раздвинуть для образования складок
- В) оформление линии обтачки средней части переднего полотнища
- Г) уточнение линии верхнего среза и оформление линии обтачки по верхнему срезу переднего и заднего полотнищ
- Д) оформление припуска на шлицу по линии середины заднего полотнища

34. (5 баллов) Письменное представление проекта.

Кратко представьте проект, который начат вами в 2023–2024 учебном году.

Тематика проектов этого года – «Время созидать».

В своём тексте постарайтесь придерживаться следующего плана:

1. Сформулируйте название и цель вашего проекта.
2. Сформулируйте задачи вашего проекта (не менее двух).
3. Сформулируйте актуальность и новизну Вашего проекта.
4. Сформулируйте практическую значимость Вашего проектного изделия.
5. Объясните, почему ваш проект соответствует тематике проектов этого года – «Время созидать».